

Masarykův domov mládeže a Školní jídelna Brno, příspěvková organizace

Brno, Cihlářská 604/21, PSČ 602 00

ŠKOLNÍ VZDĚLÁVACÍ PROGRAM 2018/2022

Č.j.:	Spisový / skartační znak	10/2018	A.8./A10
Vypracoval:	PhDr. Eva Svobodová, MBA, LL.M., ředitelka DM		
Schválil:	PhDr. Eva Svobodová, MBA, LL.M., ředitelka DM		
Porada všech zaměstnanců DM	27. 8. 2018		
Směrnice nabývá účinnosti dne:	1. 9. 2018		

MASARYKŮV DOMOV MLÁDEŽE A ŠKOLNÍ JIDELNA BRNO, příspěvková organizace

Cihlářská 604/21, 602 00 Brno

ŠKOLNÍ VZDĚLÁVACÍ PROGRAM

zpracovaný podle zákona č. 561/2004 Sb., ve znění pozdějších předpisů



Zpracoval: kolektiv pedagogických pracovníků domova mládeže

Schválila: PhDr. Eva Svobodová, MBA, LL.M., ředitelka domova mládeže

Platnost: od 1. 9. 2018 – 31. 8. 2022

Obsah školního vzdělávacího programu domova mládeže

(dle § 5, odstavce 2 a 3), školského zákona)

Obsah

1. Úvod	4
2. Identifikační údaje	5
3. Charakteristika domova mládeže	6
4. Cíle výchovné práce	8
5. Výchovné a vzdělávací strategie	9
6. Formy výchovné práce	10
7. Obsah – strukturování ŠVP	13
8. Metody výchovné činnosti	14
9. Klíčové kompetence	15
10. Časový plán ŠVP	18
11. Podmínky přijímání uchazečů	19
12. Pedagogická dokumentace	21
13. Evaluační plán (vlastní hodnocení)	22
14. Materiální podmínky	24
15. Personální podmínky	26
16. Popis ekonomických podmínek	28
17. Podmínky pro činnost žáků/studentů se speciálními potřebami a žáků/studentů mimořádně nadaných	29
18. Stanovení podmínek bezpečnosti a ochrany zdraví	30
19. Ochrana žáků/studentů před sociálně patologickými jevy	37
20. Spolupráce se sociálními partnery	38
21. Přílohy:	39

1. Úvod

Školní vzdělávací program (dále jen ŠVP) je dle § 5 odst. 2) a 3) zákona č. 561/2004 Sb., o předškolním, základním, středním, vyšším odborném a jiném vzdělávání, ve znění pozdějších předpisů (dále jen školský zákon), povinný dokument, který byl vytvořen za společné účasti pedagogických pracovníků Masarykova domova mládeže a Školní jídelny Brno, příspěvkové organizace.

Vychází z konkrétního a dobře známého prostředí.

Navazuje na osvědčené zkušenosti z minulé pedagogické práce.

Je veřejně přístupný dokument, do kterého může každý nahlížet a dělat opisy.

Je vydáván na čtyřleté období a je určen:

- Vedení domova mládeže
- Vychovatelům domova mládeže
- Všem žákům a studentům domova mládeže, rodičům žáků a studentů
- Domovní radě
- Veřejnosti
- Vnějšími evaluačním orgánům

Součástí ŠVP domova mládeže je platný Vnitřní řád Masarykova domova mládeže a Školní jídelny Brno, příspěvkové organizace.

ŠVP domova mládeže je dostupný na vrátnici obou domovů mládeže a na internetové adrese www.masarykuvdm.cz.

ŠVP chápeme jako inspiraci a otevření nových možností pro vychovatele i žáky a studenty, a tak by měl být i všemi zúčastněnými vnímán. Je možno ho chápat jako propagaci domova mládeže.

2. Identifikační údaje

1. Právní forma:	příspěvková organizace
Název příspěvkové organizace:	Masarykův domov mládeže a Školní jídelna Brno, příspěvková organizace
Sídlo příspěvkové organizace:	Brno, Cihlářská 604/21, PSČ 602 00
Identifikační číslo (IČ)	00 567 370
IZO:	600 030 172
Telefon DM Gorkého:	542 214 107
Telefon DM Cihlářská:	549 247 995
Adresa:	Brno, Cihlářská 604/21, PSČ 602 00
E-mail:	info@masarykuvdm.cz
Internetová adresa:	www.masarykuvdm.cz
Kapacita DM Gorkého:	171 lůžek
Kapacita DM Cihlářská:	166 lůžek
Ředitel domova mládeže:	PhDr. Eva Svobodová, MBA, LL.M.
Statutární zástupce:	Helena Pešková
Zástupce ředitele:	Jana Svobodová
Zápis do rejstříku škol:	1. 1. 2005

Příspěvková organizace Jihomoravského kraje byla zřízena od 16. 6. 2005 dle zřizovací listiny č.j. 98/14 ze dne 1. 9. 2005.

Domov mládeže zajišťuje žákům celodenní výchovu, ubytování a stravování; její činnost se řídí zákonem č. 561/2004 Sb., zejména pak ustanovením § 117, ve znění pozdějších předpisů a prováděcími předpisy k zákonu.

Statutárním orgánem organizace je ředitel.

2. Zřizovatel:

Název a adresa zřizovatele:	Jihomoravský kraj, Žerotínovo náměstí 3/5, 601 82 Brno
IČ zřizovatele:	70 888 337

3. Charakteristika domova mládeže

Masarykův domov mládeže a Školní jídelna Brno, příspěvková organizace se pyšní tímto názvem od 1. 7. 2015. Do 30. 6. 2015 měl domov mládeže název Domov mládeže a Školní jídelna, Brno, Gorkého 33/35, který vznikl 1. 1. 2008 sloučením Domova mládeže Marie Steyskalové, Gorkého 33/35 a Masarykova domova mládeže v Cihlářské ulici, který měl ještě pobočku v DM Drobného. Takto vzniklé zařízení mělo tři součásti: DM Gorkého, DM Cihlářská a DM Drobného. V srpnu 2012 ukončila činnost pobočka Drobného 22. V současné době má domov dvě části:

1. Domov mládeže, Gorkého 33/35

Budova se nachází poblíž centra města mezi Úvozem a Obilním trhem. Ubytovává odděleně chlapce i dívky. Její součástí je školní jídelna, která zajišťuje výdej celodenní stravy pro zde ubytované. Strava se dováží z DM Cihlářská 21.

2. Domov mládeže, Cihlářská 21

Je to funkcionalistická budova – architektonická památka, situovaná v městské části Brno-střed v blízkosti středních škol (gymnázium, konzervatoř, obchodní akademie, SPŠ strojní, elektrotechnická, stavební). Ubytovává dívky. Součástí domova mládeže je moderně vybavená kuchyně a jídelna, která zajišťuje výdej celodenní stravy pro ubytované.

Domov mládeže poskytuje žákům SŠ, případně studentům VOŠ ubytování, stravování a výchovnou péči. Pod vedením vychovatelů mohou ubytovaní rozvíjet individuální zájmovou činnost.

Ubytovaným jsou k dispozici: společenské místnosti s televizory a DVD přehrávači, PC klubovny s připojením k internetu, knihovny odborné literatury a beletrie, sály pro sportovní činnost (posilovna, kulečnický, stolní tenis), cvičebny pro klavír a ostatní hudební nástroje, hudební místnost s možností poslechu a přehrávání CD a kazet.

Ubytování mají možnost zapojit se do volnočasových aktivit: hudební kroužek, výtvarný kroužek s keramickou dílnou, jóga, klubová činnost, divadelní soubor, doučování v českém, ruském a anglickém jazyce, zajištění tělocvičny pro sportovní hry, pořádání sportovních akcí, návštěvy divadelních představení, koncertů a dalších kulturních akcí, besedy na nejrůznější témata.

Základní ubytovací podmínky:

- přijatí žáci a studenti jsou žáci středních škol nebo studenti vyšších odborných škol
- žáci a studenti ubytovaní v domově mládeže odebírají ve stravovacím zařízení domova mládeže stravu
- ubytovaní žáci a studenti se řídí Vnitřním řádem domova mládeže

Domov mládeže patří mezi větší školská zařízení tohoto typu, výkonové ukazatele jsou dlouhodobě stabilní a jsou ve shodě s vyhláškou č. 108/2005 Sb. o školských výchovných a ubytovacích zařízeních a o školských a účelových zařízeních. Kapacita domova je 337 žáků a studentů, v DM Gorkého 171 lůžek a v DM Cihlářská 166 lůžek. Ubytování je zajištěno ve třílůžkových a čtyřlůžkových pokojích se společným sociálním zařízením na každém patře.

4. Cíle výchovné práce

Masarykův domov mládeže poskytuje ve vhodném prostředí žákům a studentům ubytování a výchovně vzdělávací činnost, jež navazuje na výchovně vzdělávací činnost škol a zajišťuje jim stravování. Vedeme žáky a studenty k plnohodnotnému využívání volného času formou zájmových činností.

Pro období ŠVP si stanovíme tyto cíle výchovně vzdělávací práce:

Domov mládeže poskytuje žákům a studentům ubytování, vzdělávací a výchovnou činnost. Obecné cíle výchovně vzdělávací činnosti stanovuje školský zákon § 2. Prvořadným úkolem je zabezpečit všem žákům a studentům odpovídající studijní, stravovací a ubytovací podmínky a vytvořit jim co nejvhodnější zázemí pro studium a využití volného času. Cíle vzdělávání jsou společenské požadavky na celkový vzdělanostní a osobnostní rozvoj žáků a studentů. Vymezují strategie výchovy a výuky, výstupy a výsledky vzdělávání. Vytýčení a formulování cílů usnadňuje volbu efektivních výchovných a vzdělávacích strategií a prostředků k jejich dosažení. Jasná formulace cíle vzdělávání je také základním předpokladem pro jeho pozdější hodnocení. Srozumitelně formulovaný cíl ve zveřejněném ŠVP plní i motivační a informační roli pro žáky, studenty, zákonné zástupce atd.

Konkrétní cíle:

- ✓ vytváření podmínek pro přípravu do vyučování, vedení žáků a studentů k získávání vzdělání
- ✓ vedení žáků a studentů k účelnému využívání volného času
- ✓ osvojování si základních hodnot, zásad a pravidel, na nichž je založena společnost
- ✓ poznávání svých práv, ale i povinností k získání osobní samostatnosti
- ✓ osvojování si pravidel týmové spolupráce
- ✓ osvojování si různých dovedností a návyků potřebných pro další život jak osobní, tak pracovní
- ✓ pěstování hygienických návyků
- ✓ zavádění a upevňování zdravého životního stylu

5. Výchovné a vzdělávací strategie

Výchovné a vzdělávací strategie jsou postupy na úrovni školského zařízení uplatňované mimo výuku školy, které cíleně utváří a rozvíjí klíčové kompetence. Hlavní výchovnou a vzdělávací strategií v domově mládeže je akceptování pedagogiky volného času. Důležitou výchovnou a vzdělávací strategií je skutečnost, že vychovatelé převzou odpovědnost za úspěšné vytváření pozitivního klimatu v domově mládeže i ve svých výchovných skupinách, za prevenci rizikových projevů chování žáků a studentů a za všestrannou podporu žáků a studentů v učení. Další strategií je vlastní hodnocení domova mládeže, neustálé zlepšování podmínek a spolupráce se zákonnými zástupci žáků a se sociálními partnery. Strategie výchovné práce v DM vychází z obecných pedagogických zásad a současného respektování daných požadavků:

- a) požadavek pedagogického ovlivňování volného času – vychovatel ovlivňuje využití volného času formou nabídky vhodných aktivit a žáky/studenty vhodně motivuje
- b) požadavek dobrovolnosti – žák/student se volnočasových aktivit může zúčastnit dle svého uvážení (prvořadá je příprava na vyučování)
- c) požadavek přiměřenosti – předkládané aktivity žáků/studentů musí být přiměřené jejich věku, pohlaví, zdravotnímu stavu příp. finančním možnostem
- d) požadavek vyzdvihování kladných rysů osobnosti – vychovatel vyzdvihuje kladné vlastnosti žáků/studentů a hodnotí jejich dosažené výsledky
- e) požadavek zajímavosti a zájmovosti – vychovatel nabízí aktivity rozvíjející zájmy jednotlivých žáků/studentů – vychovatel musí žákům/studentům nabídnout aktivity pro ně zajímavé
- f) požadavek aktivity – vychovatel vede žáky/studenty k aktivnímu využití volného času
- g) požadavek citlivosti a citovosti – vychovatel je povinen jednat s žáky/studenty citlivě a nabízet žákům/studentům aktivity vedoucí k rozvoji jejich duševního života
- h) požadavek prostoru k seberealizaci – vychovatel dbá na to, aby se žák/student ve vybrané činnosti mohl dostatečně realizovat, vede ho k pocitu úspěšnosti

6. Formy výchovné práce

Stálé úkoly vychovatele:

1. Komplexní výchovatelská činnost rozvíjející zájmy, znalosti a tvořivé schopnosti žáka/studenta nebo specificky rozvíjejí osobnost žáka/studenta, včetně usměrňování variantních výchovných metod a hodnocení jejich účinnosti.

2. Odborné usměrňování zájmových aktivit specializovanými metodami výchovné práce, například vůči problémovým žákům/studentům.

A) Formální povinnosti, nepřímá výchovná činnost:

- vypracování ročního výchovného plánu skupiny
- vypracovávání měsíčních výchovných plánů a jejich vyhodnocování
- založení a vedení deníku výchovné skupiny
- založení a průběžné doplňování osobních spisů žáků/studentů
- rozdělení žáků/studentů na pokoje
- vytvoření seznamu skupiny a pravidelné doplňování změn v seznamu
- založení vycházkových karet a jejich kontrola
- studium materiálů žáků/studentů
- příprava na práci se skupinou
- příprava skupinových schůzek
- inventář skupiny
- příprava na odbornou činnost – a kupování knih, zajišťování zájmových akcí, besed, divadel, nabídka kulturních akcí / plakáty programů divadel, kin/
- spolupráce se školou
- spolupráce s rodiči
- pedagogické porady

B) Pravidelná pedagogická činnost:

- skupinové schůzky

- individuální pohovory s žáky/studenty
- pohovory na pokojích
- dozory v jídelně
- dozory v prostorách domova mládeže
- večerní kontrola přítomných žáků/studentů
- povolování vycházek a kontrola dodržování návratu
- večerka a dodržování nočního klidu
- kontrola pravidelného úklidu pokojů
- udělování pochval a napomenutí
- kontrola mimořádných odjezdů žáků/studentů – potvrzení rodičů
- sledování zdravotního stavu žáků/studentů
- podporování individuální zájmové činnosti
- sledování školní docházky a prospěchu žáků/studentů
- rozvíjení zájmů a znalostí žáků/studentů
- rozvíjení osobnosti žáků/studentů

C) Nepravidelná pedagogická činnost:

- besedy, přednášky
- návštěvy výstav, divadelních představení, filmových představení, koncertů
- sportovní akce
- instruktáž k estetickým úpravám na pokoji

D) Zájmové aktivity:

- vytváření podmínek pro začlenění žáků/studentů do zájmových aktivit
- zapojování problémových žáků/studentů do zájmových aktivit
- vedení zájmových kroužků

Základní formou výchovné práce jsou v našem DM pravidelné činnosti, obsažené v denním režimu DM, jež vycházejí z požadavků psychohygieny, dále příležitostné aktivity, které přispívají k vytváření a rozvíjení spontánní aktivity žáků a studentů. Z pravidelných činností jsou to: výtvarný kroužek, keramický kroužek, posilovna, doučování v českém jazyce, anglickém jazyce a ruském jazyce, pravidelné cvičení, dramatický spolek Útulek, pravidelné návštěvy divadel, půjčování knih v knihovně, studijní klid, schůzky žakovské samosprávy, sledování a výběr TV pořadů a jejich výchovné využití. Z příležitostných aktivit jmenujme výchovné besedy, diskusní pořady, turnaje ve stolním tenisu a fotbale, výstavy, vernisáže, využití tělocvičny v ulici Husova, Mikulášské odpoledne, vánoční koncerty, vánoční besídky, jarní – velikonoční koncert, soutěže atd..

Při naší výchovné práci je důležitá strategie, tj. respektování požadavků pedagogiky volného času, zejména klademe důraz na dobrovolnost a přiměřenosti, pedagogické ovlivňování volného času, citovost, prostor pro seberealizaci, atraktivitu a vyzdvihování kladných rysů osobnosti.

7. Obsah – strukturování ŠVP

Při strukturování aktivit jsme se rozhodli, že vyjdeme ze čtyř základních pilířů učení dle organizace OSN pro vědu, výchovu a kulturu UNESCO.

1) UČIT SE ZNÁT – získávat vědomosti, učit se objevovat nové věci, získávat poznatky, analyzovat je, dávat do souvislostí a řešit problémy (např. doučování v českém, ruském a anglickém jazyce, práce s textem v knihovně, pravidelné návštěvy divadel, exkurze, domovní rady, hudební klub, návštěva absolventských koncertů)

2) UČIT SE „JAK NA TO“ – získávat různé dovednosti a návyky potřebné pro život, komunikovat (např. výtvarný a keramický kroužek, dramatický kroužek – divadlo Útulek)

3) UČIT SE ŽÍT SPOLEČNĚ – rozvíjet porozumění s jinými lidmi, poznání, že všichni máme práva, ale i povinnosti, dále osvojit si pravidla společenského chování, společně řešit problémy, pracovat jako člen týmu (např. vycházky s žáky/studenty 1. roč. – poznávání města Brna, průběžně zveřejňování nabídky akcí ve městě Brně na nástěnkách, účast na akci Brno – město uprostřed Evropy – ohňostroje, vánoční a velikonoční koncert, autogramiády a besedy se spisovateli, aktivní účast v Bílé pastelce – a Tyflocentrum – vcítění do světa nevidomých, beseda s Městskou policií města Brna, výzdoba společných prostor, společné návštěvy divadel, společné sportovní aktivity)

4) UČIT SE BÝT – to je rozvíjet kvality jedince, budovat jeho hodnotový systém, pěstovat zdravý životní styl (např. dramatický kroužek – divadlo Útulek, besedy s protidrogovou tematikou, konzultační hodiny Školního metodika prevence, lidové zvyky a tradice, Vánoce, Mikulášský den, Velikonoce, plavání, bruslení, sportovní hry – tělocvična, sálová kopaná, posilovna – rozvoj svalových skupin, jóga, tanec, školní turnaj ve stolním tenise, beseda „Láska je láska“ – vztahy mezi chlapci a dívkami, vzájemná tolerance a úcta

8. Metody výchovné činnosti

- ✓ motivace a aktivizace žáků/studentů
- ✓ rozhovor, řízený rozhovor
- ✓ přednáška a beseda
- ✓ diskuze, řízená diskuze
- ✓ dotazníky
- ✓ ankety
- ✓ monitorování sociálního klimatu a kultury domova mládeže
- ✓ monitorování a hodnocení výsledků vzdělávání

V domově mládeže dále plní vychovatel stálé úkoly, což je průběžná výchovná činnost (kontrola pořádku a úklidu, dodržování Vnitřního řádu domova mládeže a školní jídelny, Provozních řádů, dohled na dodržování a naplňování studijního klidu, pomoc a podpora při přípravě na vyučování, zprostředkování vzájemné pomoci spolužáků apod.).

9. Klíčové kompetence

Vychovatelé vycházejí z vědomostí žáků/studentů, které se snaží rozvinout do schopností a dovedností, jež jsou zapotřebí k výkonu jednotlivých činností. Vznikají tzv. klíčové kompetence jedince. Tyto jsou součástí měsíčních plánů činnosti výchovných skupin a výchovná činnost vede ke snaze osvojení těchto kompetencí u žáků/studentů. Výchovné skupiny jsou tvořeny žáky/studenty z různých ročníků a škol, pedagogické působení vychovatele je nasměřováno i napříč výchovnými skupinami.

A) Kompetence k učení a sebevzdělávání

- získávat všeobecné a odborné vzdělání
- hledat motivaci k učení
- vytvářet návyky k samostatnému učení
- dbát na zkvalitňování přípravy do vyučování
- získané teoretické vědomosti dávat do souvislostí a uplatnit je v praxi
- vyhledávat nové poznatky i z jiných zdrojů
- poznávat smysl učení a chápat sebevzdělávání jako celoživotní proces

B) Kompetence k řešení problémů

- rozpoznat problém, objasnit jeho podstatu a učit se ho řešit
- obhájit své řešení problému
- rozlišovat správné a nesprávné řešení a přijmout zodpovědnost za jeho důsledky
- učit se nevyhýbat problémům a nenechat se odradit případným nezdarem

C) Komunikativní kompetence

- umět se vyjádřit

- rozvíjet slovní zásobu
- vyjadřovat se gramaticky jak v komunikaci ústní, tak i písemné
- komunikovat kultivovaně
- mít právo vyjádřit svůj názor
- umět vyslechnout názor druhých
- rozvíjet schopnost pracovat s informacemi

D) Sociální a interpersonální kompetence

- rozvíjet schopnost začlenit se do nového kolektivu
- jednat týmově
- tolerovat druhé
- umět obhájit své názory a prosadit se
- vytvořit si reálnou představu o sobě samém
- nepřeceňovat své možnosti
- rozvíjet schopnost zdravého sebevědomí
- přebírat odpovědnost za své chování
- budovat odpovědný vztah ke svému zdraví, pečovat o fyzický a duševní rozvoj
- učit se plánovat
- učit se vyrovnávat s novými sociálními rolemi

E) Občanské, činnostní a pracovní kompetence

- pochopit postavení člověka ve společnosti a pravidla vzájemného respektování

- uznávat a vážit si tradic a kulturních hodnot
- učit se žít v kultivovaném prostředí
- vážit si výsledků práce jiných lidí
- uvědomit si svá práva a povinnosti
- dbát na bezpečnost vlastní i skupinovou
- umět rozpoznat násilí v jakékoliv podobě a bránit se proti němu
- vážit si a chránit životní prostředí a přírodu

F) Kompetence k trávení volného času

- umět účelně trávit volný čas
- orientovat se v možnostech smysluplného trávení volného času
- odmítnout nevhodné nabídky pro trávení volného času
- vhodně si vybrat zájmové činnosti dle svých možností
- rozvíjet své zájmy v organizovaných i individuálních činnostech
- zapojovat se do sportovních aktivit

10. Časový plán ŠVP

ŠVP je stanoven na dobu čtyř let (středoškolské vzdělávání ukončené maturitou). Nabízené zájmové činnosti jsou průběžné na základě individuálních zájmů a studijního zaměření žáků a studentů.

Kurikulární přístup nám umožňuje jednotlivé činnosti a zaměstnání nejen plánovat, uskutečňovat a hodnotit je, ale také sledovat, které kompetence jimi žáci/studenti získávají nebo které byly rozvíjeny.

- Roční plán činnosti domova mládeže je koncipován vždy na jeden školní rok a obsahuje koncepci činnosti domova mládeže jen s orientačním časovým určením jednotlivých činností. Roční plán činnosti schvaluje ředitel domova mládeže.
- V měsíčních plánech domova mládeže jsou uváděny konkrétní akce ve vazbě na konkrétní termíny, nikoliv dlouhodobé průběžné činnosti realizované vychovateli. Měsíční plán schvaluje vedoucí vychovatel.
- V týdenních plánech je program činnosti vlastní výchovné skupiny, vycházející ze ŠVP domova mládeže, ročního výchovně vzdělávacího plánu a měsíčních plánů výchovy. Každý skupinový vychovatel v nich zveřejňuje přehled plánované pravidelné i jednorázové činnosti. Týdenní plán schvaluje vedoucí vychovatel.
- Režim dne je součástí Vnitřního řádu domova mládeže a jeho obsahem je časové určení pravidelných činností žáků/studentů, tj. doba určená k odpočinku, trávení volného času a přípravě na vyučování.
- Rozvrh služeb vychovatelů je zpracováván vedoucí vychovatelkou vždy na jeden měsíc.

11. Podmínky přijímání uchazečů

Zájemci o ubytování v domově mládeže podají řádně vyplněnou přihlášku v daném termínu. Přijímání uchazečů probíhá dle organizační směrnice k umísťování žáků a studentů v domově mládeže č. 3/2016 ze dne 7. 12. 2016, která je veřejně dostupná na webových stránkách domova mládeže – www.masarykuvdm.cz.

Kritéria pro umísťování žáků

Překročí-li poptávka po ubytování možnosti ubytovací kapacity školského zařízení budou přednostně umísťováni žáci, kteří:

- a) pocházejí ze složitých sociálních poměrů, což žadatel doloží buď potvrzením příslušného orgánu nebo požádá písemně ředitelku o zohlednění jím popsané situace,
- b) doloží zdravotní důvody k přednostnímu umístění ve školském zařízení potvrzením od lékaře (přiložit k přihlášce do domova mládeže)
- c) jsou mladší - posuzuje se současně s kritériem pod bodem a) – sociální důvody, uplatnění tohoto kritéria není třeba dokládat žádostí (přednost mají nezletilí žáci před plnoletými a studenty VOŠ),
- d) mají obtížné dopravní spojení do místa trvalého bydliště a omezenou četnost dopravních spojů,
- e) v odůvodněných případech do domova mládeže může být umístěn i žák druhého stupně základní školy (žák mladší 15 let nebo žák jedinečné umělecké školy např. taneční konzervatoře);
- f) byli ubytováni v domově mládeže v předchozím školním roce a prokázali sociální přizpůsobivost, aktivitu v životě školského zařízení, měli vždy uhrazeny poplatky za ubytování i stravu, čerpali minimální odběr stravy dle Vnitřního řádu,
- g) kromě výše uvedených kritérií podle § 4 odst. 1, vyhlášky č. 108/2005 Sb., ve znění vyhlášky č. 436/2010 Sb., Masarykův domov mládeže u opakovaně přijímaných žáků zohledňuje: dodržování Vnitřního řádu domova mládeže (především pořádek v pokojích, dodržování bezpečnostních předpisů, respektování pokynů vychovatelů a dalších nastavených pravidel), zájem žáka o aktivní využívání volného času a případnou nekázeň žáka v předchozím školním roce.

Ukončení ubytování v domově mládeže v průběhu školního roku

Ředitelka ukončí ubytování pokud:

- o to požádá písemně zákonný zástupce nezletilého žáka, zletilý žák nebo student,

- není opakovaně po dobu dvou měsíců uhrazena úplata za ubytování nebo úplata za stravování ve stanoveném termínu a nedohodl se s ředitelkou domova mládeže na jiném termínu úhrady,
- žákovi nebo studentovi bylo povoleno přerušování vzdělávání,
- žák nebo student byl vyloučen z domova mládeže.

Žáci – maturanti, kteří ukončí pobyt do 15. dne měsíce, jsou povinni uhradit za ubytování pouze ½ částky za měsíc. V případě ukončení pobytu po 15. dni měsíce, uhradí za ubytování částku za celý měsíc. Pokud žáci nebo studenti vykonávají povinnou školní praxi, nejsou po tuto dobu ubytování v DM, o tyto nevyužité dny se jim krátí měsíční částka za ubytování.

Žáci a studenti, kteří nastoupí do domova mládeže do 15. dne měsíce, jsou povinni uhradit za ubytování částku za celý měsíc. V případě nástupu po 15. dni měsíce, uhradí za ubytování pouze ½ platby za měsíc.

Pokud dojde k ukončení ubytování v průběhu školního roku, musí zákonný zástupce nebo zletilý žák nebo student **zaslat písemnou formou výpověď o ukončení ubytování v domově mládeže**. Výpovědní doba činí jeden měsíc a začíná běžet od prvního dne měsíce následujícího po měsíci, ve kterém byla výpověď doručena do domova mládeže. Ubytovaný je povinen doplatit za ubytování částku k poslednímu dni výpovědní doby.

Ukončení pobytu žák nebo student písemně oznámí (u nezletilých je nutný podpis zákonného zástupce) a odevzdá zapůjčený majetek domova mládeže. Předá inventář pokoje vychovateli nebo hospodářce.

12. Pedagogická dokumentace

Pedagogická dokumentace vychází z platné legislativy a zahrnuje:

- A) Pedagogickou dokumentaci zařízení
- B) Vnitřní řád domova mládeže
- C) plány činnosti (roční, měsíční, týdenní)
- D) deník výchovné skupiny
- E) denní záznamy výchovné práce

B) Pedagogickou dokumentaci žáka/studenta

- ❖ osobní spis žáka/studenta
- ❖ přihláška žáka/studenta do domova mládeže
- ❖ smlouva na ubytování (u nezletilých žáků podepsána rodiči)
- ❖ potvrzení o bezinfekčnosti
- ❖ potvrzení o pravidelných příjezdech do domova mládeže (neděle, pondělí)
- ❖ potvrzení o studiu
- ❖ klasifikace žáka/studenta

13. Evaluační plán (vlastní hodnocení)

Cíle výchovného působení jsou obtížně vyhodnotitelné, ale umožňují nám stanovit, zda jsou:

- smysluplné
- hodnotitelé
- akceptovatelné
- reálné
- termínované

Hodnocení práce DM dle ŠVP bude každoročně na konci školního roku, na základě této evaluace budou také prováděny případné změny a úpravy ŠVP.

Vnitřní evaluační procesy: - na pedagogických poradách

1. **Individuální hodnocení** – každý vychovatel samostatně hodnotí svou vlastní práci, snaží se o sebereflexi i evaluaci výchovného procesu
2. **Týmové** – kolektiv pracovníků hodnotí svou činnost i činnost kolektivu
3. **Vedení DM** – pozorování, hospitace, kontroly a hodnocení
4. **Vnější evaluační procesy** – zpětná vazba od rodičů, žáků/studentů, zřizovatele, ČŠI

Hodnotící kritéria:

1. **Podmínky činnosti** – např. vhodnost uspořádání a vybavení prostředí vzhledem k realizovaným činnostem, možnost využití dalších prostor mimo DM, spolupráce s dalšími volnočasovými objekty
2. **Organizace činnosti** – motivace, využívat pedagogiky volného času, zajištění bezpečnosti
3. **Vychovatelé** – jednání s žáky a studenty, komunikace, navozování tvůrčí atmosféry, pestrost nabízených činností, funkčnost denního režimu

Dále hodnotíme:

1. Personální stav v DM a další vzdělávání vychovatelů v akreditovaných kurzech i formou samostudia, studium VŠ

2. Stav materiálních podmínek – zejména k Vyhlášce č. 410/2005 Sb., o hygienických požadavcích na prostory a provoz zařízení a provozoven pro výchovu a vzdělávání dětí a mladistvých, kvalitu prostoru, vybavení nábytkem, pomůckami, estetika prostředí atd.

3. Zajištění bezpečnosti a ochrany zdraví

Postup dle směrnice č. 7/2017 ze dne 11. 5. 2017, Bezpečnost při činnostech s dětmi, žáky a studenty, činnosti ve školském zařízení při výchově.

14. Materiální podmínky

Po sloučení DM Gorkého a DM Cihlářská vycházíme z podmínek, které máme aktuálně k dispozici, ale zároveň nastíníme zamýšlené úpravy a také předpokládaný stav zařízení a vybavení prostor obou našich budov.

Žáci a studenti jsou v DM ubytováni většinou ve třech a čtyřlůžkových pokojích. Pro přípravu na vyučování mohou využívat i další prostory – klubovny, počítačové místnosti, knihovny, které jsou doplňovány odbornou literaturou i beletrií, na každém patře je prostor, kde je lednice, varná konvice, mikrovlnná trouba, kde si mohou připravovat nápoje a ohřívat jídla. Pro tělovýchovné aktivity mohou žáci/studenti denně užívat posilovny a také tělocvičnu v ulici Husova, kterou máme jednou týdně pronajatou. Celodenní stravování zajišťují – školní jídelna v DM Cihlářská, kde se vaří a jídelna v DM Gorkého, kam se strava dováží z DM Cihlářská.

Oba DM jsou dobře vybaveny. Došlo k dovybavení pracovních stolů v DM Gorkého na pokojích pro chlapce. Každý žák/student má k dispozici jednu uzamykatelnou skříň, místo u pracovního stolu, židli, většina má toaletní stolek, poličku a také dva žáci/studenti dohromady stolní lampu, na většině pokojů u chlapců jsou šatní zasouvací skříně na obleky. V DM Cihlářská je nábytek starší, i když některé pokoje již byly vybaveny novým a moderním nábytkem přímo na míru, byla koupena nová křesla na chodby, nové pracovní židle do všech pokojů, koupeny nové televize, opraveny sprchy a nově zrekonstruovány toalety atd. Byly z 1/2 vyměněny postele za nové. Oba DM byly vybaveny v televizních místnostech novými sedacími soupravami. Do DM Cihlářská byl zakoupen pro keramickou dílu hrnčířský kruh.

Ve školním roce 2015/2016 proběhla rekonstrukce nevyhovujících toalet v DM Cihlářská.

Při převzetí DM Cihlářská v roce 2008 bylo vedení DM doporučeno, aby dali co nejdříve do provozu kuchyň a jídelnu DM v Cihlářské ulici. Jídla se sem pouze dovážela z DM Gorkého. Na základě řady konzultací se zřizovatelem a památkáři se v polovině roku 2017 podařilo vyřešit problém a začátkem roku 2018 začala rekonstrukce kuchyně a jídelny. V září 2018 již začal provoz nové kuchyně a jídelny v DM Cihlářská. Jelikož kuchyně má poměrně dost velkou kapacitu, rádi bychom od září 2019 začali dovážet stravu i do jiných školských zařízení. V současné době dovážíme pouze pro SŠ v ulici Husova.

Největším problémem v DM Cihlářská byla nevyhovující okna, která mají unikátní mechanismus, jelikož jde o funkcionalistickou památku vytvořenou stavitelem Bohuslavem Fuchsem v roce 1927. Několikrát proběhlo jednání s památkáři, jehož výsledkem bylo, že se v budoucnu musí provádět repase stávajících oken. V letech 2017 – 2018 se podařilo vedení DM získat dotaci na repasi těchto oken. V současné době jsou již zrepasována všechna okna v DM Cihlářská.

V červenci a srpnu 2018 proběhla rekonstrukce odpadu v DM Gorkého 33.

V červenci a srpnu 2018 proběhla oprava vestibulu v DM Cihlářská.

Na co se v příštím období zaměříme:

Realizace úsporného programu – Úspora vody a energie a zvýšení pohodlí prostřednictvím šetřičů vody se vzduchovířivou technikou garantuje omezení průtoku a zamezení usazování vodního kamene. Při použití úsporných perlátorů u umyvadel dochází k omezení průtoku vody z 15–17 litrů za minutu na 4, 6, 8 nebo 14 litrů za minutu. Při použití průtokových regulátorů ve sprchách teče místo 25 litrů za minutu jen 8, 10, 12 nebo 14 litrů za minutu.

Dovybavení pokojů novým nábytkem DM Gorkého, DM Cihlářská. Rozsah bude stanoven podle výše možnosti DM (bude realizováno jen při dostatečném finančním krytí z rozpočtu).

Havárie v průběhu roku budou řešeny podle druhu a rozsahu spolu s vlastním investičním fondem.

Rekonstrukce havarijní střechy v DM Cihlářská. Na tuto akci již byly schváleny finanční prostředky zřizovatelem. S rekonstrukcí by se mělo začít do konce roku 2018.

Rekonstrukce suterénu a dvorního traktu v DM Cihlářská. Na tuto akci již byly schváleny finanční prostředky zřizovatelem. Rekonstrukce by měla být zahájena v lednu 2019.

15. Personální podmínky

Pedagogické působení zajišťují 3 vychovatelé, 8 vychovatelek a 3 asistentky pedagoga, všichni jsou plně kvalifikovaní. Vysokoškolské vzdělání má 1 vychovatel a 7 vychovatelek, středoškolské vzdělání mají 2 vychovatelé a 1 vychovatelka. V současné době 1 vychovatel a 1 vychovatelka studují vysokou školu bakalářský obor, 2 vychovatelky studují magisterský obor. Čtyři vychovatelé se specializují na sportovní a tělovýchovnou aktivitu, tři na výtvarnou činnost, jeden vychovatel na doučování v anglickém jazyce, jeden vychovatel na doučování v ruském jazyce a jeden vychovatel na doučování v českém jazyce, dva vychovatelé na vedení knihovny, jeden vychovatel na dramatickou výchovu, jeden vychovatel na hudební výchovu, další vychovatel na práci s internetem, 2 vychovatelé jsou ŠMP aj. Odborné zaměření si prohlubují v akreditovaných kurzech i samostudiem. Předpokládáme, že každý vychovatel se zúčastní akreditovaného kurzu nejméně 1x ročně, samostudium provádí průběžně.

Dalším vzdělávání pedagogických pracovníků

Vedení domova mládeže klade velký důraz na další vzdělávání pedagogických pracovníků, vzdělávání je zaměřeno na oblast tvorby a implementace ŠVP domova mládeže, řízení pedagogických pracovníků, školskou a obecnou legislativu, na metodiku osobního rozvoje pedagogických pracovníků v problematice prevence rizikového chování žáků/studentů, vzdělávání v oblasti bezpečnosti a ochrany zdraví žáků a požární ochrany a v oblasti jejich specializace při vedení zájmového útvaru. Pedagogičtí pracovníci využívají udělené studijní volno, dle § 24, odstavce 7, zákona o pedagogických pracovnících, k samostudiu a vzdělávání, dle studijního zájmu pedagogického pracovníka a dle potřeb. Plán vzdělávání vychovatelů je obsažen v ročním plánu činnosti domova mládeže.

Personální obsazení DM:

ředitelka DM – PhDr. Eva Svobodová, MBA, LL.M.

statutární zástupkyně ředitelky, ekonomka, hospodářka – Helena Pešková

zástupkyně ředitelky – Jana Svobodová

hospodářka – Bedřiška Tunklová

účetní – Ing. Barbora Prachařová

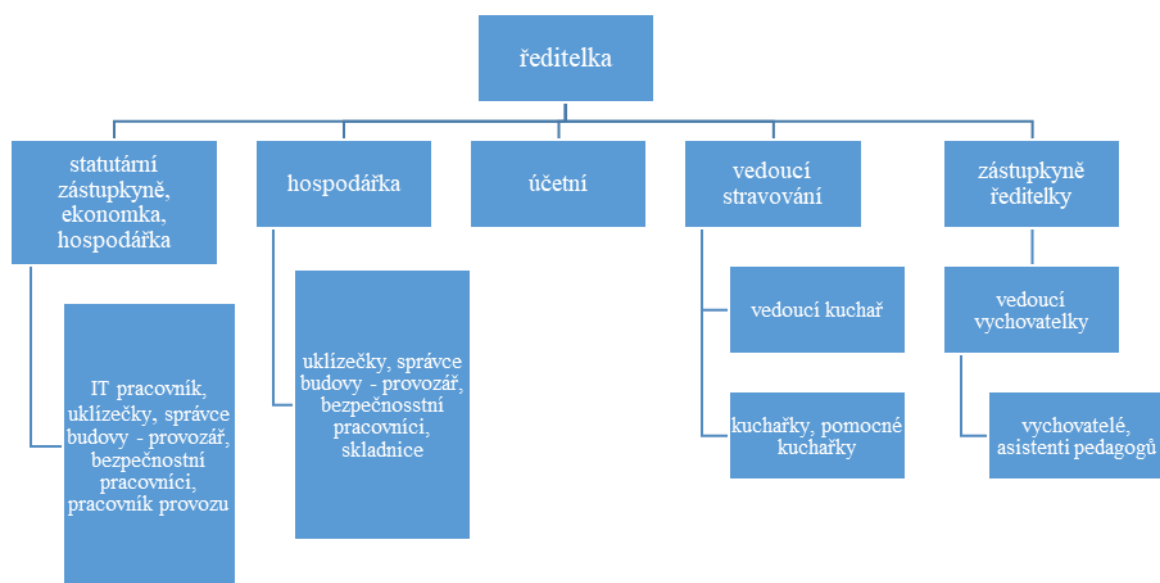
vedoucí kuchyně – Miroslav Svítal

správce IT – Mgr. Jiří Kasala, MBA

pedagogičtí pracovníci – vychovatelé, asistenti pedagoga

pomocní pracovníci – bezpečnostní pracovníci, správci budovy – provozáři, kuchařky, pomocné kuchařky, uklízečky, provozní pracovníci

Organizační struktura



Plnění výchovně vzdělávacích úkolů zajišťují kmenoví vychovatelé. Vychovatel je iniciátorem a průvodcem žáků/studentů při volnočasových aktivitách, které přímo či nepřímo řídí, navozuje, motivuje, umožňuje a hodnotí. Vychovatel má formou nabídky probouzet zájem o okolí, sociální kontakty, komunikaci, chuť dívat se kolem sebe a vnímat podněty, které toto okolí poskytuje. Má podněcovat a rozvíjet přirozenou zvědavost jedinců, snahu objevovat i odvahu projevit se a ukázat, co všechno zvládne. Tyto žádoucí projevy pak přiměřeně chválit a oceňovat.

Práce vychovatele se skládá z přímého výchovného působení, určeného nařízením vlády č. 273/2009 Sb. O stanovení rozsahu přímé vyučovací, přímé výchovné, přímé speciálně pedagogické a přímé pedagogicko-psychologické činnosti pedagogických pracovníků. Rozsah přímé pedagogické činnosti pedagogických pracovníků je v objemu 30 – 32 hodin týdně a nepřímé výchovné činnosti, jež má obsahovat 8 – 10 hodin týdně.

Ředitelka DM konkretizuje tyto hodiny vždy na začátku školního roku.

16. Popis ekonomických podmínek

Ekonomické podmínky se mohou během čtyř let měnit, takže uvedeme podmínky pro rok 2018/19. Mohou se průběžně doplňovat.

Poplatky žáků a studentů za ubytování a stravu v DM Gorkého a v DM Cihlářská:

- A) poplatek za pobyt ve školním roce je ve výši 900,- Kč měsíčně
- B) cena stravy je: snídaně: 27,- Kč/den, oběd: 29,- Kč/den a večeře: 29,- Kč/den.

Vedení DM si vyhrazuje právo změnit výše uvedených plateb dle platných vyhlášek a norem. Platba se poukazuje na bankovní účet DM do 20. dne v měsíci na měsíc následující. Strava se objednává 1 den předem do 8.00 hod. prostřednictvím čipového terminálu nebo elektronicky přes internet.

Předpokládaná výše jednotlivých zdrojů

- a) ze státního rozpočtu - 85 %
- b) příspěvek zřizovatele – 15 %
- c) z fondu příspěvkové organizace - 2%
- d) materiální vybavení pro jednotlivé činnosti – zpravidla se přispívá na jednotlivé kroužky 500 Kč ročně
- e) předpokládané náklady na využívané prostory – vlastní činnost – 18 %

17. Podmínky pro činnost žáků/studentů se speciálními potřebami a žáků/studentů mimořádně nadaných

Žáků a studentům se speciálními potřebami bude podle stupně a charakteru jejich znevýhodnění při začleňování do výchovného procesu věnována průběžná zvláštní pozornost. Snahou našeho DM je vytvořit každému žákovi/studentovi podmínky k rozvoji jeho osobnosti, aby nedocházelo k jeho izolaci či případnému vyloučení ze společnosti ostatních. Začleňování znevýhodněných žáků/studentů vyžaduje vysoce profesionální přístup všech vychovatelů. Může jít o jedince s fyzickým i částečně s mentálním omezením. Je třeba si zjistit všechny potřebné poznatky o jeho stavu od rodičů, popřípadě konzultovat s lékaři, psychology. Vše je nutné prodiskutovat s vedením DM a s celým kolektivem vychovatelů, aby působení na jedince bylo jednotné. Nutno navázat úzkou spoluprací s rodiči a tu důkladně zdokumentovat. Vychovatel má k dispozici seznam institucí a odborníků, které doporučí rodičům, právnímu zástupci, žákovi či studentovi.

Stejně tak musíme vytvářet podmínky nadaným chlapcům a dívkám. Musíme jim zajistit prostor k učení, možnost se účastnit speciálního vzdělávání, zapojit je do různých soutěží, aby se mohli plně realizovat.

18. Stanovení podmínek bezpečnosti a ochrany zdraví

Všichni žáci a studenti jsou na počátku školního roku poučeni o následujících bezpečnostních rizicích a postupech, které stvrdí podpisem.

POUČENÍ O ZÁKLADNÍCH ZÁSADÁCH BEZPEČNÉHO CHOVÁNÍ A SOUŽITÍ V DM BĚHEM POBYTU V DM A NA AKCÍCH DM POŘÁDANÝCH

- 1) Zacházení s otevřeným ohněm, zásady bezpečného pohybu po areálu DM, vstupování na režimová pracoviště a do odborných učeben;
- 2) Zákaz nošení a používání nebezpečných předmětů, zbraní a předmětů, které se jako zbraně dají použít, výbušnin, pyrotechnických výrobků a jiných obdobných předmětů ohrožujících život a zdraví dalších osob, zejména osob mladších 18 let;
- 3) Zákaz konzumace omamných a psychotropních látek, alkoholu, tabákových výrobků a jiných zdraví nebezpečných jedů a chemikálií v prostorách DM a v době vycházek nebo na akcích DM;
- 4) Zákaz přinášení omamných a psychotropních látek, alkoholu a jiných zdraví nebezpečných jedů a chemikálií do DM nebo do jiných prostor, kde probíhají akce DM;
- 5) Zákaz vstupu do DM pod vlivem jakýchkoliv návykových látek, které ovlivňují rozpoznávací schopnosti a snižují sebeovládání (veškeré omamné a psychotropní látky, alkohol, chemikálie, barbituráty a další)
- 6) Povinnost ohlásit pracovníkům DM každý případ, kdy je na žáka/studenta vykonáván nátlak ze strany spolužáků nebo dalších osob účastných v DM, a to neprodleně;
- 7) Povinnost ohlásit pracovníkům DM každý případ, kdy je žák/student svědkem situace, během které je na jiného žáka/studenta vykonáván nátlak ze strany spolužáků nebo dalších osob účastných na DM, a to neprodleně;
- 8) Každý je odpovědný za škodu, kterou svým jednáním způsobil, a došlo-li během tohoto jednání k porušení některé z právních povinností, a to i v případě, že škoda byla způsobena z nedbalosti. Veškeré škody způsobené na majetku DM bude DM vymáhat po viníkovi, při vyšetřování veškerých škod způsobených třetí osobě poskytne DM nezbytnou součinnost orgánům činným v trestním řízení, orgánům obce nebo poškozenému, který bude po viníkovi náhradu škody vymáhat;
- 9) V případě spáchání protiprávního jednání (krádeže, projevy školního násilí, přestupky, trestné činy) splní DM neprodleně ohlašovací povinnosti směrem k orgánům sociálně-právní ochrany dětí, orgánům činným v trestním řízení, dalším orgánům obce a zákonným zástupcům nezletilého žáka;
- 10) Pravidla bezpečného přesunu mezi jednotlivými budovami DM;

11) Pravidla udělování sankcí za porušení Vnitřního řádu DM;

12) Pravidla bezpečného chování při vycházkách, exkurzích...;

Zmíněné poučení je vždy provedeno s ohledem na rozumovou a mravní vyspělost žáků a studentů. Poté žáci i studenti potvrdí svým podpisem, že byli o zmíněných rizicích a zásadách poučení, tomuto poučení rozumí a jsou si vědomi důsledků, které by mohlo mít nerespektování uvedených zásad a porušování zmíněných bezpečnostních rizik.

Další poučení je ve Vnitřním řádu a režimu dne, což bude přiloženo jako příloha ŠVP.

DM zajišťuje nejen bezpečnost fyzickou, ale i sociální a emocionální.

Podmínky pro hygienické a bezpečné působení:

Domov mládeže postupuje při zajištění hygienických podmínek podle vyhlášky Ministerstva zdravotnictví č. 410/2005 Sb. o hygienických požadavcích na provoz zařízení a provozoven pro výchovu a vzdělávání dětí a mladistvých, ve znění pozdějších předpisů, která stanoví hygienické požadavky na prostorové podmínky, vybavení, provoz, osvětlení, vytápění, mikroklimatické podmínky, zásobování vodou a úklid.

Pracovníci DM nesou zodpovědnost za bezpečnost a dodržování hygienických předpisů ubytovaných žáků/studentů. Z toho vyplývá povinnost vychovatele prokazatelně poučit ubytované žáky/studenty o základních bezpečnostních podmínkách a hygienických pravidlech, které musí každý žák/student dodržovat. Poučení je prováděno při nástupu žáka/studenta do domova mládeže. Žák/student svým podpisem stvrzuje, že byl řádně proškolen a bude bezpečnostní podmínky a hygienická pravidla dodržovat. O poučení se vede zápis v pedagogické dokumentaci.

- **Specifické podmínky jsou zařazeny do Vnitřního řádu DM**

- **Psychosociální podmínky:**

a) vytvoření klidného prostředí založené na otevřenosti a komunikaci, na úctě, toleranci, uznání a spolupráce a pomoc druhému, spolupráce mezi DM a školami, (na ped. poradách, v plánu činnosti DM i jednotlivých vychovatelů, na Domovní radě, na skup. schůzkách)

b) sledování všestranného prospěchu žáka a studenta, respekt k jeho potřebám a jeho osobním problémům, organizovat jen to, co má pro jedince praktický smysl a vede k praktické zkušenosti, (denní kontakt s žáky/studenty, zájmová činnost, hospitace vedení DM)

c) respekt k individualitě žáka a studenta, věková přiměřenost, (konzultace mezi vychovateli navzájem, se ŠMP, školení v oblasti nových postupů v psychologii a pedagogice)

d) ochrana žáků/studentů před násilím, šikanou a dalšími patologickými jevy (v plánu ŠMP, na každé pedagogické radě, řádně problém zaveden ve Vnitřním řádu a Krizovém plánu, každodenní kontrola situace)

e) umožnění spoluúčasti studenta na životě DM na principech svobody, odpovědnosti, stability společných pravidel, spravedlnosti a spolupráce, (Domovní rada, skup. schůzky, reprezentace DM v různých soutěžích, společné akce žáků/studentů)

f) včasná informovanost žáků/studentů i jejich rodičů o činnosti DM a o jeho vnitřním životě, nástěnky v DM, každodenní kontakt s chlapci a dívkami, hovorové hodiny s rodiči v DM, při návštěvách rodičů v DM

Opatření k minimalizaci možných úrazů:

Domov mládeže nese zodpovědnost za bezpečnost a dodržování hygienických předpisů ubytovaných. Žáci a studentu, kteří jsou ubytováni v domově mládeže, jsou prokazatelně seznámeni s předpisy bezpečnosti a ochrany zdraví žáků, hygieny a požární ochrany, včetně Vnitřního řádu domova mládeže při zahájení ubytování v domově mládeže.

Povinnost domova mládeže zajišťovat bezpečnost a ochranu zdraví žáků vyplývá zejména z ustanovení těchto dokumentů:

- školský zákon, § 29, odstavec 1, 2 a 3
- vyhláška MŠMT č. 64/2005 Sb., o evidenci úrazů žáků a studentů, ve znění pozdějších předpisů
- metodický pokyn MŠMT k zajištění bezpečnosti o ochrany zdraví dětí, žáků a studentů ve školách a školských zařízeních, č. j. 37014/2005-25
- metodický pokyn MŠMT k primární prevenci sociálně patologických jevů u dětí, žáků a studentů ve školách a školských zařízeních, č. j. 20 006/2007-51
- metodický pokyn ministra školství, mládeže a tělovýchovy k prevenci a řešení šikanování mezi žáky škol a školských zařízení, č. j. 24 246/2008-6
- „Minimální preventivní program domova mládeže“ na příslušný školní rok
- „Strategie prevence rizikových projevů chování u dětí a mládeže v působnosti rezortu

Možná rizika:

1. Pohyb žáků a studentů po DM:

a) **zdroj rizika:** chůze po schodech, ve sprše, vzájemné postrkování, předbíhání, pohyb v jídelně/výdejně, v klubovně, na pokojích a ve všech ostatních společných prostorech

b) **nebezpečí:** drobná poranění, drobné či velké úrazy horních i dolních končetin

c) **prevence:** poučení žáků a studentů ve Vnitřním řádu DM, Poučení o bezpečnosti, při skup. schůzkách a každodenně dle potřeby

d) **dokumentace:** v případě úrazu je zaznamenáno v Knize úrazů, v Denním záznamu a ped. deníku, u neplnoletých prokazatelně informovat rodiče, nahlášeno do výkazu ČŠI

e) **opatření:** vhodné osvětlení, označená schodiště, zajištění dohledu nad žáky/studentů

2. Pohyb žáků a studentů v ulici Husova

- a) **zdroj rizika:** fotbal, florbal
- b) **nebezpečí:** drobné či větší úrazy, poranění
- c) **prevence:** provozní řád tělocvičny, zajištění dozoru, poučení žáků/studentů, mírnění jejich sportovního zápolení, nepřeceňování fyzických možností
- d) **dokumentace:** v případě úrazu je zaznamenáno v Knize úrazů, v Denním záznamu a ped. deníku, u neplnoletých žáků prokazatelně informovat rodiče, nahlášeno do výkazu ČŠI
- e) **opatření:** zajištění dohledu nad žáky/studenty, dodržovat provozní řád tělocvičny, informace o poskytování první pomoci

3. Zajištění pedagogického dozoru po 22. hodině

- a) **zdroj rizika:** v DM zůstávají jen asistenti pedagoga a vychovatel, který má službu do 22.30 hod.
- b) **nebezpečí:** žákům/studentům odchází kmenoví vychovatelé a mají možnost provést přestupek proti Vnitřnímu řádu, který může vést k poškození zdraví svého i ostatních spolubydlících
- c) **prevence:** dodržování nočního klidu, zhasnutá velká světla, žáci/studenti jsou již na svých pokojích, nenavštěvují se a chystají se ke spánku – poučení žáků a studentů ve Vnitřním řádu DM, Poučení o bezpečnosti při skupinových schůzkách a každodenně dle potřeby
- d) **dokumentace:** v případě úrazu je zaznamenáno v Knize úrazů, v Denním záznamu a pedagogickém deníku, u neplnoletých žáků prokazatelně informovat rodiče, nahlášeno do výkazu ČŠI
- e) **opatření:** vhodné osvětlení, zajištění dohledu nad žáky/studenty

4. Kouření žáků v prostorách DM

- a) **prevence:** **zákaz kouření v celém prostoru DM – vývěska**, poučení žáků a studentů ve Vnitřním řádu DM, Poučení o bezpečnosti, při skup. schůzkách a každodenně dle potřeby
- b) **dokumentace:** v případě výskytu je vše zaznamenáno v Denním záznamu a ped. deníku, řeší vychovatel a ŠMP, výchovná opatření, informují se rodiče – u neplnoletých žáků prokazatelně písemně či osobním rozhovorem, jenž je zaznamenán písemně
- c) **opatření:** zajištění dohledu nad žáky/studenty, průběžná výchova k nebezpečí užívání návykových látek

5. Návrat žáků a studentů z vycházek pod vlivem návykových látek – viz Krizový program, kde je vše podrobně vypracováno

a) **zdroj rizika:** neplnoletí žáci chtějí zkusit návykovou látku, plnoletí žáci/studenti využívají větší volnosti a délku vycházek, v Brně je spousta možností užití těchto látek

b) **nebezpečí:** nebezpečí ohrožení života svého i jiného žáka/studenta

c) **prevence:** poučení žáků a studentů ve Vnitřním řádu DM, Poučení o bezpečnosti, při skup. schůzkách a každodenně dle potřeby

d) **dokumentace:** v případě výskytu je zaznamenáno v Denním záznamu a ped. deníku, řeší vychovatel a ŠMP, vedení DM, následují výchovná opatření, informují se rodiče – u neplnoletých prokazatelně písemně či osobním rozhovorem, jenž je zaznamenán písemně.

e) **opatření:** zajištění dohledu nad žáky/studenty, průběžná výchova k nebezpečí užívání návykových látek

6. Záškoláctví

a) **zdroj rizika:** žáci a studenti, kteří mají strach z písemky či zkoušení nebo neradi chodí do školy

b) **nebezpečí:** vyloučení ze školy, snížená známka z chování, nedokončení studia

c) **prevence:** poučení žáků a studentů ve Vnitřním řádu DM, při skup. schůzkách a každodenně dle potřeby, spolupráce se školou a s rodinou

d) **dokumentace:** v případě výskytu je zaznamenáno v Denním záznamu a ped. deníku, informují se rodiče – u neplnoletých prokazatelně písemně či osobním rozhovorem, jenž je zaznamenán písemně.

e) **opatření:** zajištění dohledu nad žáky/studenty, zvláště v dopoledních hodinách, spolupráce se školou a rodinou

7. Používání nedovolených spotřebičů v DM

a) **zdroj rizika:** při nevhodné manipulaci na pokojích a ve všech ostatních společných prostorech, při zapomenutí vypnout daný spotřebič

b) **nebezpečí:** požár, poranění el. proudem

c) **prevence:** poučení žáků a studentů ve Vnitřním řádu DM, Poučení o bezpečnosti, při skup. schůzkách a každodenně dle potřeby, zákaz vlastnit na pokoji vlastní elektrospotřebič, kromě počítačů, rádií, nabíječek do mobilu, holicích strojků, které mají řádně provedenou elektro revizi

d) **dokumentace:** v případě úrazu je zaznamenáno v Knize úrazů, v Denním záznamu a ped. deníku, u neplnoletých prokazatelně informovat rodiče, nahlášeno do výkazu ČŠI

e) **opatření:** zajištění bezpečného provozu elektrických spotřebičů užívaných žáky/studenty v DM, dohled nad žáky/studenty

8. Práce v keramických a výtvarných dílnách

a) **zdroj rizika:** při nevhodné manipulaci s nástroji a předměty v dílnách

b) **nebezpečí:** drobná poranění, drobné či velké úrazy

c) **prevence:** poučení žáků a studentů ve Vnitřním řádu DM, Poučení o bezpečnosti, při skup. schůzkách a každodenně dle potřeby

d) **dokumentace:** v případě úrazu je zaznamenáno v Knize úrazů, v Denním záznamu a ped. deníku, u neplnoletých prokazatelně informovat rodiče, nahlášeno do výkazu ČŠI

e) **opatření:** dohled nad žáky/studenty, vypracovat a dodržovat provozní řád pracoven

9. Hra ve stolním tenise a kulečnicku

a) **zdroj rizika:** při hře s pálkami a s tágem

b) **nebezpečí:** drobné či větší úrazy, poranění

c) **prevence:** provozní řád klubovny a místa umístění stolního tenisu, zajištění dozoru, poučení žáků, mírnění jejich sportovního zápolení, nepřeceňování fyzických možností

d) **dokumentace:** v případě úrazu je zaznamenáno v Knize úrazů, v Denním záznamu a ped. deníku, u neplnoletých prokazatelně informovat rodiče, nahlášeno do výkazu ČŠI

e) **opatření:** zajištění dohledu nad žáky/studenty, dodržovat provozní řád klubovny

10. Posilovna

a) **zdroj rizika:** posilování, cvičení

b) **nebezpečí:** drobné či větší úrazy, poranění

c) **prevence:** provozní řád posilovny, zajištění dozoru, poučení žáků/studentů, nepřeceňování fyzických možností

d) **dokumentace:** v případě úrazu je zaznamenáno v Knize úrazů, v Denním záznamu a ped. deníku, u neplnoletých prokazatelně informovat rodiče, nahlášeno do výkazu ČŠI

e) **opatření:** zajištění dohledu nad žáky/studenty, dodržovat provozní řád posilovny

19. Ochrana žáků/studentů před sociálně patologickými jevy

Součástí školního vzdělávacího programu je i ochrana žáků/studentů před sociálně patologickými jevy (drogová závislost, alkoholismus, kouření, kriminalita a delikvence, záškoláctví...) a před projevy diskriminace, nepřátelství, násilí, krádeže a šikany.

Ochrana žáků/studentů je zajišťována vychovateli a školním metodikem prevence. Při přijetí žáka/studenta do DM jsou studenti a zákonní zástupci žáka informováni o skutečnosti, že pokud by sám student nebo syn (dcera) svěřil (svěřila) zákonnému zástupci s jakýmkoliv druhem šikany, budou v zájmu sebe sama a jejich dítěte informovat neprodleně vedení DM. Každé šikanování se bude okamžitě řešit.

Postup při zjištění negativního jevu:

A) Postup žáka/studenta

Žák/student, který by se cítil nějakým způsobem poškozován nebo omezován, má právo požádat o pomoc:

- Vychovatele
- Zástupce ředitele
- Metodika školní prevence
- Ředitele domova mládeže

B) Postup pedagogického pracovníka a ostatních zaměstnanců domova mládeže při podezření užití alkoholických a jiných návykových látek

Při podezření na negativní jev je každý zaměstnanec domova mládeže povinen ihned informovat svého nadřízeného pracovníka. Ten v součinnosti s vychovatelem, školním metodikem prevence a zástupcem ředitele provede základní zjištění skutečností, o kterých bezprostředně informují ředitele domova mládeže i s návrhy na opatření.

Ředitel domova mládeže rozhodne o podání informací zákonným zástupcům a o dalších řešeních.

- zákonní zástupci budou okamžitě vyzváni k vyzvednutí nezletilého žáka z DM a bude s nimi projednán další postup. V případě zletilého žáka bude jednáno přímo s ním
- v případě nezájmu o spolupráci ze strany zákonných zástupců a při každém podezření bude domov mládeže také informovat Polici ČR, odbor sociálně-právní ochrany dětí a mládeže
- při agresivním chování žáka/studenta způsobené návykovou látkou bude ihned kontaktována Policie ČR a informováni zákonní zástupci
- z jednání se vždy vyhotoví písemný záznam

Pokud má ředitel domova mládeže podezření, že záležitost nebyla objektivně posouzena a vyšetřena, může se obrátit na nadřízený orgán. V závažných případech se adekvátně využívá podmíněného vyloučení nebo vyloučení žáka/studenta z domova mládeže.

20. Spolupráce se sociálními partnery

Provoz DM se řídí Vnitřním řádem domova mládeže a režimem dne. S těmito základními dokumenty jsou žáci/studenti seznamováni již při nástupu na ubytování. Jejich pochopení a respektování stvrzují žáci/studenti svým podpisem. Také zákonní zástupci žáků jsou s Vnitřním řádem DM a režimem dne prokazatelně seznámeni. Ubytování žáci a studenti jsou proškolení v BOZP a PO. Vzájemná spolupráce vychovatelů a rodičů je považována za samozřejmost. Musí být zajištěna dostatečná informovanost rodičů o pobytu jejich dětí v DM, o jednáních s vychovateli či vedením DM. Jednání probíhají kdykoliv po vzájemné domluvě jak na žádost rodičů, tak z podnětu vychovatelů. Z každého jednání je vyhotoven písemný záznam.

Každý vychovatel je ve stálém kontaktu s třídními učiteli, popř. s výchovným poradcem, školním metodikem prevence i s ostatními pedagogickými pracovníky příslušných škol. Pravidelně sleduje studijní výsledky žáků/studentů, snaží se je motivovat k učení. Zároveň sleduje docházku žáků/studentů jak do školy, tak i na odborný výcvik. V případě výskytu jakéhokoliv problému ihned osobně nebo telefonicky konzultuje situaci s rodiči, důležité skutečnosti oznamuje rodičům písemně.

Spolupráce domova mládeže se zákonnými zástupci

- ✓ informační dopisy (při zahájení ubytování a stravování, informace o provozu domova mládeže)
- ✓ webové stránky domova mládeže – www.masarykudm.cz
- ✓ domov mládeže a volnočasové aktivity
- ✓ e-mailové a telefonické kontakty

Spolupráce domova mládeže se sociálními partnery a rozvíjení partnerských vztahů

- ✓ s Městskou policií města Brna
- ✓ s Poradenským centrem pro drogové a jiné závislosti
Sládkova 45, Brno tel.: 548 526 802, poradna@pppbrno.cz, sladkova@pppbrno.cz
www.poradenskecentrum.cz
- ✓ Občanské sdružení a nadace Podané ruce
Francouzská 36, Brno, tel: 545247353, info@podaneruce.cz, www.podaneruce.cz
- ✓ Pedagogicko-psychologická poradna, pobočka v Brně, Sládkova 1309/45, tel.: 548 526 802
- ✓ Středisko výchovné péče, Brno, Veslařská 246, tel.: 542 518 518
- ✓ Oddělení sociálně právní ochrany dětí Brno, Koliště 19, tel.: 542 173 774

21. Přílohy:

- Vnitřní řád DM
- Krizový plán DM
- Minimální preventivní program
- Program proti šikaně

V Brně, dne 3. 9. 2018

PhDr. Eva Svobodová, MBA, LL.M.
ředitelka